



รายงานสถานการณ์ศัตรูมะพร้าว

วันที่ ๒ มีนาคม ๒๕๕๙

กลุ่มพยากรณ์และเตือนการระบาดของศัตรูพืช
กองส่งเสริมการอารักขาพืชและจัดการดินปุ๋ย

โทร. ๐ ๒๙๕๕ ๑๕๑๔ โทรสาร ๐ ๒๙๕๕ ๑๕๑๔

E-mail: bio53@hotmail.com, doae_pmd@hotmail.com



๑. สถานการณ์ศัตรูมะพร้าว

จากรายงานของสำนักงานเกษตรจังหวัด ๕๔ จังหวัด ณ วันที่ ๒ มีนาคม ๒๕๕๙ พื้นที่ปลูกมะพร้าว ๑,๒๗๖,๗๑๗ ไร่ พบการระบาดของศัตรูมะพร้าว ๓ ชนิด ได้แก่ หนอนหัวดำ แมลงดำหนาม และด้วงแรด พื้นที่ระบาดรวม ๑๒๘,๘๓๕ ไร่ คิดเป็นร้อยละ ๑๐.๑๐ ของพื้นที่ปลูก

หนอนหัวดำ* พื้นที่ระบาด ๒๖ จังหวัด ๗๕,๕๙๗ ไร่ คิดเป็นร้อยละ ๕.๙๒ ของพื้นที่ปลูก (สัปดาห์ที่ผ่านมา ๗๕,๕๓๒ ไร่) พื้นที่ระบาดเพิ่มขึ้น ๖๕ ไร่ ในพื้นที่จังหวัดประจวบคีรีขันธ์ สุราษฎร์ธานี สมุทรสาคร ราชบุรี และนครปฐม พื้นที่ระบาดมาก ๕ อันดับ ได้แก่ จังหวัดประจวบคีรีขันธ์ (๖๑,๑๑๗ ไร่) สุราษฎร์ธานี (๖,๒๙๒ ไร่) ชลบุรี (๒,๗๓๔ ไร่) เพชรบุรี (๑,๓๖๒ ไร่) และจังหวัดฉะเชิงเทรา (๑,๐๔๖ ไร่)

แมลงดำหนาม** พื้นที่ระบาด ๒๓ จังหวัด ๕๐,๕๐๕ ไร่ คิดเป็นร้อยละ ๓.๙๕ ของพื้นที่ปลูก (สัปดาห์ที่ผ่านมา ๕๑,๕๓๖ ไร่) พื้นที่ระบาดลดลง ๑,๐๓๑ ไร่ ในพื้นที่จังหวัดสุราษฎร์ธานี ภูเก็ต และจังหวัดสมุทรสาคร โดยพื้นที่ระบาดมาก ๕ อันดับ ได้แก่ จังหวัดประจวบคีรีขันธ์ (๔๐,๔๔๔ ไร่) ชลบุรี (๒,๕๐๒ ไร่) นครศรีธรรมราช (๒,๑๕๙ ไร่) สุราษฎร์ธานี (๑,๘๙๔ ไร่) และจังหวัดชุมพร (๑,๒๔๗ ไร่)

ด้วงแรด*** พื้นที่ระบาด ๑๕ จังหวัด ๒,๗๓๓ ไร่ คิดเป็นร้อยละ ๐.๒๑ ของพื้นที่ปลูก (สัปดาห์ที่ผ่านมา ๒,๖๙๗ ไร่) พื้นที่ระบาดเพิ่มขึ้น ๓๖ ไร่ ในพื้นที่จังหวัดชุมพร และจังหวัดสมุทรสาครโดยพื้นที่ระบาดมาก ๕ อันดับ ได้แก่ จังหวัดสุราษฎร์ธานี (๑,๕๑๖ ไร่) ฉะเชิงเทรา (๓๕๕ ไร่) พังงา (๑๙๒ ไร่) ตรัง (๑๖๓ ไร่) และจังหวัดสมุทรสาคร (๑๑๑ ไร่)

๒. การดำเนินงานควบคุมการระบาด

การควบคุมหนอนหัวดำ

สำนักงานเกษตรจังหวัดเพชรบูรณ์ ให้คำแนะนำและถ่ายทอดความรู้การควบคุมเบื้องต้นในการจัดการสวนมะพร้าว โดยการตัดทางใบที่ถูกหนอนหัวดำทำลายมาเผา พันด้วยเชื้อ *Bacillus thuringiensis* และปล่อยแตนเบียน *Bracon hebetor*

สำนักงานเกษตรจังหวัดชลบุรี ให้คำแนะนำและถ่ายทอดความรู้ในการป้องกันกำจัดศัตรูมะพร้าว และปล่อยแตนเบียน *Trichogramma* sp. ได้รับการสนับสนุนงบประมาณจากองค์การบริหารส่วนตำบลคลองแก้วและหนองมดแดง ในการผลิตขยายแตนเบียน *Bracon hebetor*.

สำนักงานเกษตรจังหวัดราชบุรี ได้ดำเนินการให้คำแนะนำในการป้องกันกำจัดหนอนหัวดำมะพร้าว และวางแผนเตรียมงานวันรณรงค์ป้องกันกำจัดศัตรูมะพร้าว โดยจะจัดขึ้นวันที่ ๒๕ กุมภาพันธ์ ๒๕๕๙ ณ ต.จอมประทัด อ. วัดเพลง เกษตรกรเข้าร่วมงาน ๕๐ ราย โดยมีการบูรณาการร่วมกับศูนย์วิจัยและพัฒนาการเกษตรราชบุรี และศูนย์ส่งเสริมเทคโนโลยีการเกษตรด้านอารักขาพืชจังหวัดสุพรรณบุรี โดยมีการจัดกิจกรรมสาธิตการผลิตขยาย *Bracon hebetor* , *Trichogramma* sp. และ *Goniozus nephantidis*.

การควบคุมแมลงดำหนาม

สำนักงานเกษตรจังหวัดชุมพร ให้คำแนะนำและถ่ายทอดความรู้การควบคุมเบื้องต้นในการจัดการสวนมะพร้าว โดยในมะพร้าวต้นเดี่ยว ตัดยอดที่ถูกแมลงกัดกินมาเก็บไข่ หนอน และตัวเต็มวัยไปทำลาย และใช้ตัวห้ำ เช่น แมลงหางหนีบ และเชื้อเมตาไรเซียมในการควบคุม มีการปล่อยแตนเบียนหนอน *Asecodes hispinarum*

การควบคุมด้วงแรด

สำนักงานเกษตรจังหวัดสมุทรสงคราม และสำนักงานเกษตรจังหวัดสมุทรสาครดำเนินการควบคุมโดยมีการทำกองล่อใช้เชื้อราเมตาไรเซียม และใช้กับดักฟีโรโมน และมีการแนะนำและถ่ายทอดความรู้การควบคุมเบื้องต้นในการจัดการสวนมะพร้าวให้สะอาด เพื่อไม่ให้เป็นที่แพร่พันธุ์ของด้วงแรดแก่เกษตรกร

๓. การคาดการณ์

จากข้อมูลสภาพแวดล้อมจากสถานีตรวจวัด (Gistda) ย้อนหลัง ๗ วัน และกรมอุตุนิยมวิทยาล่วงหน้า ๗ วัน ในพื้นที่จังหวัดประจวบคีรีขันธ์ มีอุณหภูมิเฉลี่ย ๒๑-๓๒ องศาเซลเซียส ความชื้นสัมพัทธ์ ๗๒ % และมีฝน ร้อยละ ๑๐ ของพื้นที่ ส่วนจังหวัดอื่นๆ ที่พบการระบาด อุณหภูมิเฉลี่ย ๒๓-๓๒ องศาเซลเซียส ความชื้นสัมพัทธ์ ๘๕.๕% และมีฝนบางแห่ง ร้อยละ ๑๐ ของพื้นที่ เนื่องจากช่วงนี้ไม่มีฝนตก ส่งผลให้การระบาดของศัตรูมะพร้าวทั้ง ๓ ชนิด อาจเพิ่มขึ้นเล็กน้อยในสัปดาห์ต่อไป

๔. คำแนะนำในการควบคุมการระบาด

การควบคุมหนอนหัวดำมะพร้าว

๑. ตัดทางใบที่ถูกหนอนหัวดำทำลายมาเผา เพื่อทำลายหนอนหัวดำในระยะไข่ ระยะตัวหนอน และระยะดักแด้ โดยเกษตรกรต้องหมั่นเข้าไปสำรวจทางใบมะพร้าวถ้าพบมีการทำลายของหนอนหัวดำให้ตัดทางใบนั้นมาเผาทำลายทันที

๒. พ่นด้วยเชื้อ *Bacillus thuringiensis* (Bt) ฉีดพ่นหนอนที่ฟักออกมาจากไข่ใหม่ จำนวน ๓ ครั้ง แต่แต่ละครั้งห่างกัน ๗ - ๑๐ วัน โดยใช้เชื้อ Bt อัตรา ๘๐-๑๐๐ ซีซี ต่อน้ำ ๒๐ ลิตร ผสมด้วยสารจับใบตามอัตราแนะนำในฉลาก ไม่ควรพ่นในขณะที่มีแสงแดดจัดเพราะจะทำให้เชื้อ Bt อ่อนแอ ควรพ่นก่อนเวลา ๑๐.๐๐ น. และหลัง ๑๖.๐๐ น.

๓. ปลอ่ยแตนเบียนไข่ *Trichogramma* sp. เพื่อควบคุมระยะไข่ ของหนอนหัวดำ อัตราไร่ละ ๑๐ แผ่น แผ่นละ ๒,๐๐๐ ตัว โดยปลอ่ย ๑๒ ครั้ง แต่แต่ละครั้งห่างกัน ๒ สัปดาห์

๔. ปลอ่ยแตนเบียนหนอน *Bracon hebetor* เพื่อควบคุมระยะหนอน ของหนอนหัวดำ อัตราไร่ละ ๒๐๐ ตัว กระจายทั่วทั้งแปลง โดยปลอ่ย ๑๒ ครั้ง แต่แต่ละครั้งห่างกัน ๒ สัปดาห์

๕. ใช้สารเคมี emamectin benzoate ๑.๙๒ % EC ฉีดเข้าลำต้น อัตรา ๓๐ มิลลิลิตร ต่อดัน โดยการเจาะลำต้นมะพร้าวสูงจากพื้นดินประมาณ ๑ เมตร จำนวน ๒ รู ให้รูอยู่ตรงกันข้ามกัน ขนาดกว้าง ๔ หลุม ลึก ๑๐ เซนติเมตร ใส่สารรูละ ๑๕ มิลลิลิตร แล้วใช้ดินน้ำมันอุดรูทันที

๖. กรณีมะพร้าวที่มีความสูงน้อยกว่า ๑๒ เมตร มะพร้าวน้ำหอม มะพร้าวกะทิ และมะพร้าวที่ทำน้ำตาล ให้ใช้วิธีการพ่นสารทางใบ โดยเลือกใช้สารชนิดใดชนิดหนึ่งตามคำแนะนำของกรมวิชาการเกษตรเท่านั้น ดังนี้

- | | |
|------------------------------|----------------------------------|
| - ฟลูเบนไดเอไมด์ ๒๐% WG | อัตรา ๕ กรัมต่อน้ำ ๒๐ ลิตร |
| - คลอแรนทรานิลิโพรล ๕.๑๗% SC | อัตรา ๒๐ มิลลิลิตรต่อน้ำ ๒๐ ลิตร |
| - สปินโนแสด ๑๒% SC | อัตรา ๒๐ มิลลิลิตรต่อน้ำ ๒๐ ลิตร |
| - ลูเฟนยูรอน ๕% EC | อัตรา ๒๐ มิลลิลิตรต่อน้ำ ๒๐ ลิตร |

การควบคุมแมลงค้ำหนามมะพร้าว

๑. ในมะพร้าวต้นเตี้ย ตัดยอดที่ถูกแมลงกัดกินมาเก็บไข่ หนอนและตัวเต็มวัยไปทำลาย

๒. ปลอ่ยแตนเบียนแมลงค้ำหนามมะพร้าว *Asecodes hispinarum* อัตรา ๕-๑๐ มัมมี ต่อไร่ ปลอ่ย ๓-๕ ครั้ง แต่แต่ละครั้งห่างกัน ๗-๑๐ วัน

๓. ในมะพร้าวต้นเตี้ยใช้เชื้อราเขียวเมตาไรเซียม อัตรา ๑ กิโลกรัม ต่อน้ำ ๒๐ ลิตร (นำเชื้อราที่เจริญบนเมล็ดธัญพืชมาขยำ เพื่อแยกกากออกและเอาเฉพาะสปอร์ที่อยู่ในของเหลว) ผสมสารจับใบ พ่นยอดมะพร้าวกำจัดหนอน ดักแด้และตัวเต็มวัยของแมลงค้ำหนามมะพร้าว

๔. อนุรักษ์ศัตรูธรรมชาติ เช่น แมลงหางหนีบ

การควบคุมด้วงแรดมะพร้าว

๑. เผาหรือฝังซากลำต้นหรือตอของมะพร้าว

๒. เกลี่ยกองซากพืช กองมูลสัตว์ให้กระจายออกโดยมีความสูงไม่เกิน ๑๕ เซนติเมตร

๓. ถ้ามีความจำเป็นต้องงอมูลสัตว์นานเกินกว่า ๒-๓ เดือน ควรหมั่นพลิกกลับกอง หรือนำใส่ในถุงปุ๋ยผูกปากให้แน่น และนำไปเรียงซ้อนกันไว้

๔. หมั่นทำความสะอาดบริเวณคอกมะพร้าว ตามโคนทางใบ หากพบรอยแผล เป็นรูใช้เหล็กแหลมแทงหาด้วงแรด เพื่อกำจัดเสีย

๕. การควบคุมโดยใช้กับดักล่อฟีโรโมนล่อจับตัวเต็มวัย และนำมาทำลาย

๖. ทำกองล่อให้ตัวเต็มวัยของด้วงแรดมะพร้าวมาวางไข่ ใช้เชื้อราเขียวเมตาไรเซียมในอัตรา ๔๐๐ กรัมต่อกองล่อ คลุกผสมลงในกองล่อให้ทั่ว

หมายเหตุ จังหวัดที่มีข้อมูลพื้นที่ปลูกมะพร้าว ๕๔ จังหวัด ๒,๑๙๑ ตำบล

* จังหวัดที่มีรายงานข้อมูล ๓๕ จังหวัด ๑,๓๖๕ ตำบล คิดเป็นร้อยละ ๖๔.๘๑ และ ๖๒.๓๐ ตามลำดับ

จังหวัดที่ไม่มีรายงานข้อมูล ๑๙ จังหวัด ๘๒๖ ตำบล คิดเป็นร้อยละ ๓๕.๑๙ และ ๓๗.๗๐ ตามลำดับ

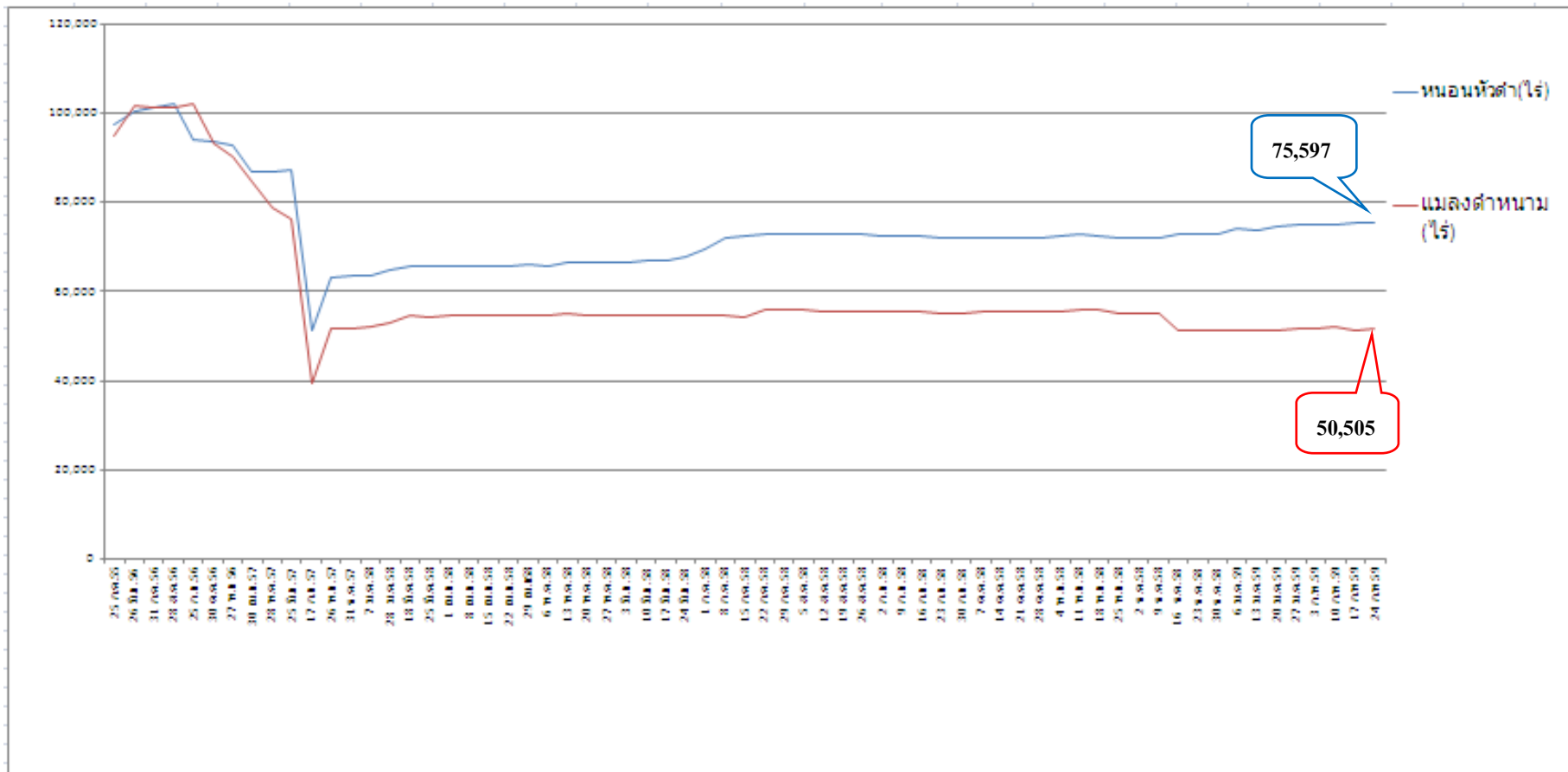
** จังหวัดที่มีรายงานข้อมูล ๓๗ จังหวัด ๑,๓๐๔ ตำบล คิดเป็นร้อยละ ๖๘.๕๒ และ ๕๙.๔๓ ตามลำดับ

จังหวัดที่ไม่มีรายงานข้อมูล ๑๗ จังหวัด ๘๙๐ ตำบล คิดเป็นร้อยละ ๓๑.๔๘ และ ๔๐.๕๗ ตามลำดับ

*** จังหวัดที่มีรายงานข้อมูล ๔๓ จังหวัด ๑,๓๐๔ ตำบล คิดเป็นร้อยละ ๗๙.๖๓ และ ๕๙.๔๓ ตามลำดับ

จังหวัดที่ไม่มีรายงานข้อมูล ๑๑ จังหวัด ๘๙๐ ตำบล คิดเป็นร้อยละ ๒๐.๓๗ และ ๔๐.๕๗ ตามลำดับ

กราฟแสดงสถานการณ์การระบาดหนองหัวดำและแมลงตำหนามมะพร้าว ปี 2554 - 2558
ภาพรวมทั้งประเทศ



กราฟแสดงสถานการณ์การระบาดหนองหัวดำและแมลงตำหนามมะพร้าว ปี 2554 - 2559
จังหวัดประจวบคีรีขันธ์

